



## องค์ความรู้หลัก การพัฒนางานส่งกำลังสายแพทย์

องค์ความรู้ย่อยที่ ๕ เรื่อง การเตรียมความพร้อมในการสนับสนุนพัสดุสายแพทย์เพื่อการปฏิบัติการทางทหาร

หน้า ๔๘

### ๑. องค์ความรู้ย่อย เรื่อง การเตรียมความพร้อมในการสนับสนุนพัสดุสายแพทย์เพื่อการปฏิบัติการทางทหาร

#### ๒. วัตถุประสงค์

๑. เพื่อให้สามารถสนับสนุนพัสดุสายแพทย์เพื่อการปฏิบัติการทางทหารได้อย่างมีประสิทธิภาพตลอดเวลา

๒. เพื่อให้กำลังพลในหน่วยที่มีภารกิจการปฏิบัติการทางทหาร มีพัสดุสายแพทย์พร้อมใช้ในภารกิจที่ได้รับมอบหมาย สามารถปฏิบัติงานได้บรรลุตามวัตถุประสงค์

๓. เพื่อใช้เป็นคู่มือการปฏิบัติงาน ในการเตรียมความพร้อมการสนับสนุนพัสดุสายแพทย์เพื่อการปฏิบัติการทางทหาร สำหรับกำลังพลที่หมุนเวียนมาปฏิบัติงาน

#### ๓. ขอบเขต

การเตรียมความพร้อมในการสนับสนุนพัสดุสายแพทย์เพื่อการปฏิบัติการทางทหารฉบับนี้ ครอบคลุมตั้งแต่ขั้นตอนการปฏิบัติงานทั้งในขั้นปกติ สภาวะปกติ, ขั้นปกติ สภาวะวิกฤต, ขั้นตอนโต้และขั้นป้องกันประเทศ ทั้งนี้เพื่อให้การดำเนินการปฏิบัติการทางทหารบรรลุตามวัตถุประสงค์ที่ได้รับมอบหมาย

#### ๔. ผู้รับผิดชอบ

คณะทำงานองค์ความรู้หลักที่ ๑ (น.อ.หญิง ศยามล ไชสูวรรณ ผอ.กสพ.พร.และ ทน.คณะทำงานฯ)

#### ๕. อัตรากำลังพล เครื่องมือ วัสดุ อุปกรณ์ที่ใช้

- กำลังพล กสพ.พร., คลังใหญ่, คลังสาขา, คลังย่อย, คลังส่วนหน้า
- ระบบสารสนเทศ และอุปกรณ์ที่เกี่ยวข้อง
- เจ้าหน้าที่สายแพทย์ ที่ร่วมปฏิบัติงานตามอัตรากิจการจัดยุทธโธปกรณ์
- ชุดยาและเวชภัณฑ์สนับสนุนการปฏิบัติราชการ วัสดุอุปกรณ์เครื่องมือทางการแพทย์

#### ๖. ขั้นตอนการปฏิบัติ

๖.๑ การสนับสนุนพัสดุสายแพทย์เพื่อการปฏิบัติการทางทหาร ในการปฏิบัติราชการทั่วไป

๖.๑.๑ ขั้นตอนการเตรียมความพร้อมชุดยาและเวชภัณฑ์สนับสนุนการปฏิบัติราชการ

๖.๑.๑.๑ คลังใหญ่ ตรวจสอบความพร้อมของพัสดุทางการแพทย์ที่จะใช้จัดชุดยาและเวชภัณฑ์ต่างๆตามเกณฑ์ที่ต้องสำรองและจัดเตรียมบรรจุภัณฑ์ประเภทต่างๆให้พร้อมใช้

๖.๑.๑.๒ คลังสาขา ทำหน้าที่เบิก/จัดชุดยาและเวชภัณฑ์ประเภทต่างๆสำรองให้เพียงพอสำหรับคลังย่อย/คลังส่วนหน้า

๖.๑.๑.๓ คลังย่อย/คลังส่วนหน้า ทำหน้าที่เบิกชุดยาและเวชภัณฑ์ประเภทต่างๆ สำรองให้เพียงพอ

๖.๑.๒ ขั้นตอนการเบิกยืมชุดยาและเวชภัณฑ์สนับสนุนการปฏิบัติราชการ

๖.๑.๒.๑ ผู้ได้รับมอบหมายให้ไปปฏิบัติราชการดำเนินการติดต่อกับ กพ.พร.เพื่อรับคำสั่งไปปฏิบัติราชการ

๖.๑.๒.๒ ผู้ไปปฏิบัติราชการติดต่อรับใบสั่งจ่ายยืมชุดยาและเวชภัณฑ์จาก กบ.พร.

๖.๑.๒.๓ ผู้ไปปฏิบัติราชการนำใบสั่งจ่ายยืมชุดยาและเวชภัณฑ์ พร้อมสำเนาฉบับไปแสดงต่อคลังราชการพิเศษ ของหน่วยส่งกำลังสายแพทย์ตามที่กำหนด มีดังนี้



องค์ความรู้หลัก การพัฒนางานส่งกำลังสายแพทย์

องค์ความรู้ย่อยที่ ๕ เรื่อง การเตรียมความพร้อมในการสนับสนุนพัสดุ  
สายแพทย์เพื่อการปฏิบัติการทางทหาร

หน้า ๔๙

- กสพ.พร.
- กวภ.รพ.อาภากรเกียรติวงศ์ รฐท.สส.
- รพ.รฐท.สข.ทรภ.๒
- รพ.รฐท.พง.ทรภ.๓

๖.๑.๒.๔ ผู้เบิกและเจ้าหน้าที่คลัง ร่วมกันตรวจสอบความถูกต้องตามอัตราที่จ่าย แล้วลงชื่อไว้  
เป็นหลักฐาน

๖.๑.๓ ขั้นตอนการจ่ายยาและเวชภัณฑ์ และการเบิกทดแทน

๖.๑.๓.๑ ทุกครั้งของการจ่ายยาและเวชภัณฑ์ ต้องทำการบันทึกการจ่ายในใบ พส.๓ (บัตร  
ผู้ป่วยนอก) สำหรับผู้ป่วยนอก

๖.๑.๓.๒ การเบิกยาและเวชภัณฑ์ทดแทนในระหว่างไปราชการ ให้เบิกจากคลังราชการพิเศษ  
ของหน่วยส่งกำลังสายแพทย์ที่อยู่ใกล้ที่สุด โดยปกติให้เบิกทดแทนเต็มอัตราเดือนละครั้ง แต่สามารถเบิก  
ทดแทนก่อนกำหนดได้ตามความจำเป็น

๖.๑.๓.๓ ทุกครั้งที่เบิกทดแทน ต้องเสนอบันทึกข้อความรายงานการปฏิบัติราชการสายแพทย์,  
ใบเบิกยาและเวชภัณฑ์ทดแทนที่เขียนเบิกเรียบร้อยแล้ว, ใบ พส.๓ (บัตรผู้ป่วยนอก) ที่มีการบันทึกการจ่ายยา  
และเวชภัณฑ์ ของการปฏิบัติราชการในห้วงระยะเวลาที่ผ่านมา เพื่อเสนอถึง พร.

๖.๑.๔ ขั้นตอนการคืนชุดยาและเวชภัณฑ์เมื่อสิ้นสุดการปฏิบัติราชการ

๖.๑.๔.๑ เมื่อกลับจากราชการให้ดำเนินการคืนชุดยาและเวชภัณฑ์พร้อมเบิกทดแทน

\* นำชุดยาและเวชภัณฑ์, บันทึกข้อความรายงานการปฏิบัติราชการสายแพทย์,  
ใบเบิกยาและเวชภัณฑ์ทดแทนที่เขียนเบิกเรียบร้อยแล้ว, ใบ พส.๓ (บัตรผู้ป่วยนอก) ที่มีการบันทึกการจ่ายยา  
และเวชภัณฑ์ ส่งคืนคลังราชการพิเศษ ภายใน ๗ วัน

\* ผู้กลับจากราชการและเจ้าหน้าที่คลัง ร่วมกันตรวจสอบความถูกต้องของจำนวน  
และรายการยาและเวชภัณฑ์ โดยยาและเวชภัณฑ์ที่เหลือในชุด เมื่อรวมกับยาและเวชภัณฑ์ในใบเบิกทดแทน  
(ตรงตาม ใบ พส.๓ (บัตรผู้ป่วยนอก)) จะต้องเท่ากับจำนวนตามที่จ่ายมาจากคลังราชการพิเศษฯ เมื่อครั้งเบิก  
ยืมชุดยาและเวชภัณฑ์จากคลังราชการพิเศษ

๖.๑.๔.๒ ในกรณีการส่งต่อชุดยาและเวชภัณฑ์ : เมื่อมีการย้ายสับเปลี่ยนหน้าที่ โดยปกติให้  
ผู้ไปรับหน้าที่เบิกยืมชุดใหม่ไป และผู้พ้นหน้าที่นำชุดยาและเวชภัณฑ์ ของตนส่งคืนคลัง ฯ หากใช้ชุดเดิมให้  
ปฏิบัติดังนี้

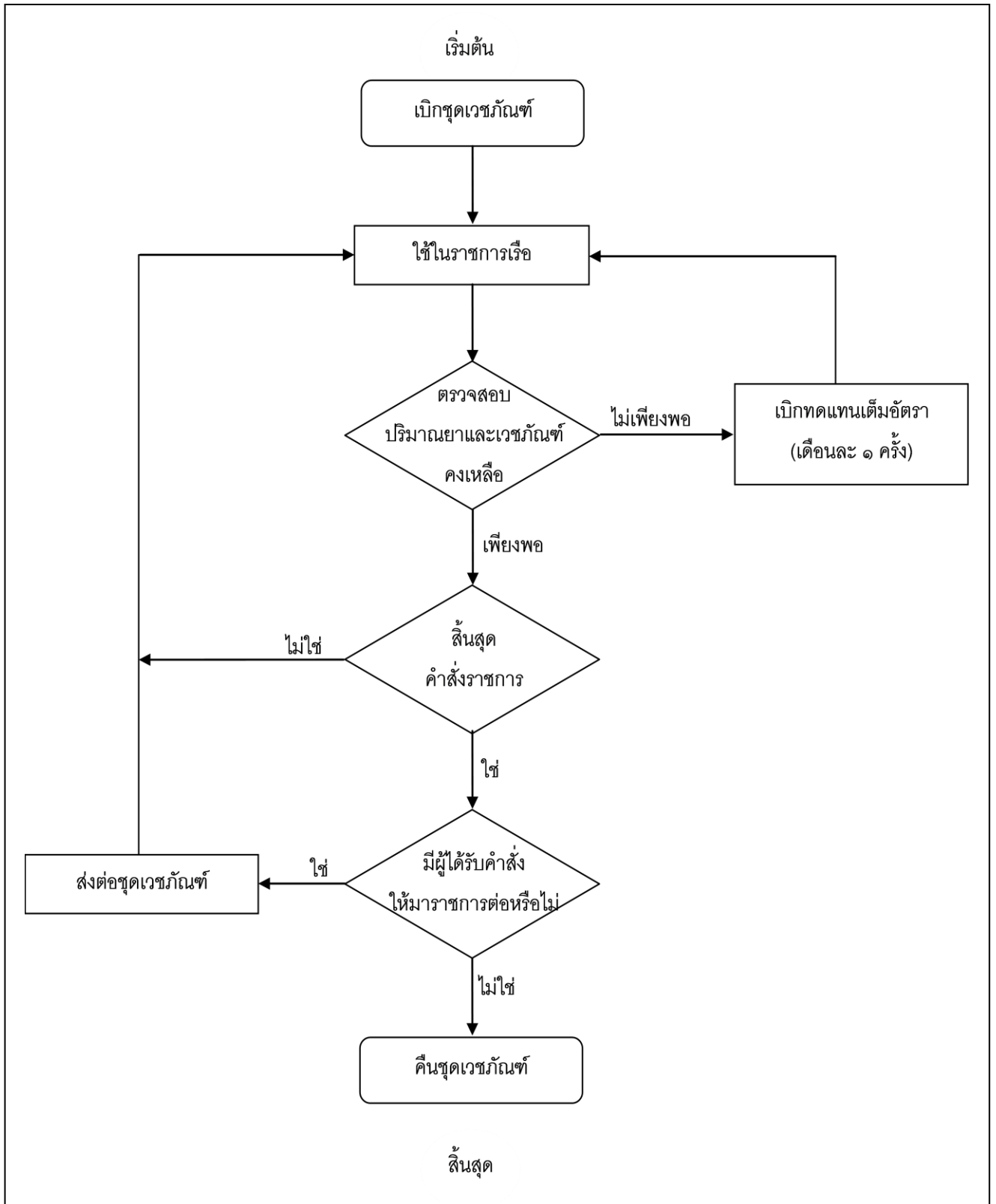
\* ให้ผู้รับหน้าที่ นำใบจ่ายยืมพร้อมทั้งคู่มือที่ได้รับจาก กบ.พร. ไปให้คลังราชการ  
พิเศษฯ เพื่อบันทึกรายการและหมายเลขชุดยาและเวชภัณฑ์เดิม และรับใบเบิกทดแทนไป ๑ ชุด

\* ในการรับส่งหน้าที่ ยาและเวชภัณฑ์ที่เหลือในชุด เมื่อรวมกับยาและเวชภัณฑ์ใน  
ใบเบิกทดแทนตรงตามใบ พส.๓ (บัตรผู้ป่วยนอก) จะต้องเท่ากับจำนวนตามที่จ่ายมาจากคลังราชการพิเศษฯ  
เมื่อครั้งเบิกยืมชุดยาและเวชภัณฑ์จากคลังราชการพิเศษ

\* ให้ลงชื่อรับส่งในใบจ่ายยืมเก่า และใบจ่ายยืมใหม่กับคู่มือให้ถูกต้อง แล้วให้ผู้ส่ง  
หน้าที่นำใบจ่ายยืมเก่ากับคู่มือใบจ่ายยืมใหม่มาส่งคลัง ฯ เพื่อเบิกทดแทนเวชภัณฑ์ที่ยืมไป



ผังแสดงการดำเนินการเมื่อได้รับชุดเวชภัณฑ์





## องค์ความรู้หลัก การพัฒนางานส่งกำลังสายแพทย์

### องค์ความรู้ย่อยที่ ๕ เรื่อง การเตรียมความพร้อมในการสนับสนุนพัสดุสายแพทย์เพื่อการปฏิบัติการทางทหาร

หน้า ๕๑

๖.๒ การสนับสนุนพัสดุสายแพทย์เพื่อการปฏิบัติการทางทหาร ขั้นปกติ สภาวะปกติ และขั้นปกติ สภาวะวิกฤต

#### ๖.๒.๑ ขั้นเตรียมการ

##### ๖.๒.๑.๑ กสพ.พร. (คลังใหญ่)

\* เตรียมความพร้อมในการจัดหาวัสดุอุปกรณ์เครื่องมือทางการแพทย์ ยาและเวชภัณฑ์ สนับสนุนหน่วยแพทย์ที่สังกัดกำลังรบ (ตามคำสั่งปฏิบัติการด้านการแพทย์สนับสนุนแผนป้องกันประเทศ) และหน่วยแพทย์ต่างๆ ของกองทัพเรือ ให้สามารถปฏิบัติงานได้อย่างต่อเนื่อง อย่างน้อย ๑๕ วันทำการรบ

\* ทำแผนระดมสรรพกำลังเมื่อประกาศวัน ร. ให้หน่วยมีความสามารถปฏิบัติงานได้ต่อเนื่อง อีก ๓๐ วัน

\* เตรียมแผนขยายคลังเวชภัณฑ์ทั้งคลัง กสพ.พร.และ คลังสาขาได้แก่ คลังเวชภัณฑ์ รพ.อากาศเรียดิวังศ์ รฐท.สส., คลัง รพ.รฐท.สข.ทรภ.๒, คลัง รพ.รฐท.พง.ทรภ.๓ รวมทั้งคลังส่วนหน้าตามพื้นที่ส่งกำลังของ กบ.ทร. ให้มีความพร้อมเก็บเวชภัณฑ์ตามจำนวนที่ได้วางแผนไว้อย่างถูกต้อง เพียงพอ

\* แจกจ่ายชุดยาและเวชภัณฑ์สนับสนุนการปฏิบัติราชการ ให้แก่ผู้ไปปฏิบัติราชการ และคลังสาขา

##### ๖.๒.๑.๒ คลังสาขา

\* เบิกชุดยาและเวชภัณฑ์สนับสนุนการปฏิบัติราชการ จากคลังใหญ่

\* แจกจ่ายชุดยาและเวชภัณฑ์สนับสนุนการปฏิบัติราชการ ให้แก่ผู้ไปปฏิบัติราชการ และคลังย่อย/คลังส่วนหน้า

\* จัดยาและเวชภัณฑ์เพื่อทดแทนบรรจุในหีบแพทย์/พยาบาล กระเป๋าแพทย์/พยาบาล ที่มีการใช้ไป

##### ๖.๒.๑.๓ คลังย่อย/คลังส่วนหน้า

\* เบิกชุดยาและเวชภัณฑ์สนับสนุนการปฏิบัติราชการ จากคลังสาขา

\* แจกจ่ายชุดยาและเวชภัณฑ์สนับสนุนการปฏิบัติราชการ ให้แก่ผู้ไปปฏิบัติราชการ

\* จัดยาและเวชภัณฑ์เพื่อทดแทนบรรจุในหีบแพทย์/พยาบาล กระเป๋าแพทย์/พยาบาล ที่มีการใช้ไป

#### ๖.๒.๒ ขั้นปฏิบัติการ

๖.๒.๒.๑ เมื่อพัสดุพร้อม ให้เริ่มปฏิบัติงานด้านส่งกำลังสายแพทย์ให้รวดเร็ว ทันเวลา ครบตามจำนวนในสถานที่กำหนด ด้วยความปลอดภัย และไม่ขัดกับหน่วยที่ดำเนินกลยุทธ์ทางทหาร

๖.๒.๒.๒ การส่งกำลังสายแพทย์จะดำเนินการจากส่วนหลังไปยังส่วนหน้า และจะพิจารณาตามเส้นทางหลัก และเส้นทางรอง ที่ปลอดภัย

๖.๒.๒.๓ หน่วยแพทย์สังกัดกำลังรบ ดำเนินการเบิกวัสดุครุภัณฑ์สายแพทย์ให้ครบตามอัตรา ก่อนออกปฏิบัติการ จากคลังราชการพิเศษของหน่วยส่งกำลังสายแพทย์ (คลังใหญ่หรือคลังสาขา) และเสนอความต้องการ สป.สายแพทย์ในระยะเวลาที่เหมาะสมตามสถานการณ์และวงรอบการส่งกำลัง

๖.๒.๒.๔ เรือทั้งหมดที่จะออกปฏิบัติการให้รับการส่งกำลังสายแพทย์ จากคลังสาขา กกล.ทางเรือ รับการส่งกำลังสายแพทย์จากคลังส่วนหน้า

๖.๒.๒.๕ การรับพัสดุสายแพทย์ ผู้ไปปฏิบัติราชการนำใบเบิกเวชภัณฑ์ราชการพิเศษ ไปแสดงต่อคลังราชการพิเศษ ของหน่วยส่งกำลังสายแพทย์ตามที่กำหนด มีดังนี้



## องค์ความรู้หลัก การพัฒนางานส่งกำลังสายแพทย์

องค์ความรู้ย่อยที่ ๕ เรื่อง การเตรียมความพร้อมในการสนับสนุนพัสดุ  
สายแพทย์เพื่อการปฏิบัติการทางทหาร

หน้า ๕๒

- กสพ.พร.
- กวภ.รพ.อาภากรเกียรติวงศ์ รฐท.สส.
- รพ.รฐท.สข.ทรภ.๒
- รพ.รฐท.พง.ทรภ.๓

โดยผู้เบิกและเจ้าหน้าที่คลัง ร่วมกันตรวจสอบความถูกต้องตามอัตราที่จ่าย แล้วลงชื่อไว้เป็นหลักฐาน กรณีที่มีการปฏิบัติการทางทหารที่เร่งด่วน เช่นในพื้นที่ตะวันออก ให้ไปรับได้ที่ คลังส่วนหน้า ร้อย.พ.กอง สนช.กจต.

(หรือตามคำสั่งปฏิบัติการด้านการแพทย์จะกำหนดการเตรียมอุปกรณ์สายแพทย์ให้พร้อม ณ ที่ใด)

๖.๒.๒.๖ เมื่อเรือได้เดินทางไปวางกำลังยังพื้นที่ส่วนหน้าแล้ว การปฏิบัติในการส่งกำลังสายแพทย์ให้รับจากเรือส่งกำลังบำรุง โดยมีวงรอบในการส่งกำลังตามที่ กบ.ทร.กำหนด

๖.๓ การสนับสนุนพัสดุสายแพทย์เพื่อการปฏิบัติการทางทหาร ขั้นตอบโต้และขั้นป้องกันประเทศ

๖.๓.๑ ให้เรือที่วางกำลังด้านหน้า รับการส่งกำลังสายแพทย์จากเรือส่งกำลังบำรุงโดยมีวงรอบในการส่งกำลังตามที่ กบ.ทร.กำหนด

๖.๓.๒ สป.สายแพทย์ถาวรที่ต้องมีการแลกเปลี่ยนขึ้นต่อขึ้น ให้รับการส่งกำลังจาก เรือ, อากาศยาน, หรือยานพาหนะที่ใช้ในการส่งกลับสายแพทย์เมื่อไปรับผู้ป่วย

๖.๓.๓ กรณีจำเป็นต้องส่งกำลังสายแพทย์ในทะเลเร่งด่วนนอกเหนือจากวงรอบการส่งกำลังปกติ ให้หน่วยแพทย์ในสังกัดกำลังรบในทะเลแจ้ง ศปก.พร. เพื่อประสาน กบ.ทร. ในการดำเนินการ

### ๗. นิยามศัพท์ :

๗.๑ พัสดุ หมายถึง วัสดุ ครุภัณฑ์สำหรับใช้ราชการ ทร. ตามที่กำหนดไว้ในข้อ ๑๒ ของระเบียบ ทร.ว่าด้วยการพัสดุ พ.ศ.๒๕๕๓ โดยพัสดุที่ พร.รับผิดชอบ ตามคู่มือการจำแนกพัสดุและหน่วยรับผิดชอบพัสดุของกองทัพเรือ พ.ศ.๒๕๕๔

๗.๒ เจ้าหน้าที่พัสดุ หมายถึง เจ้าหน้าที่ซึ่งดำรงตำแหน่ง ที่มีหน้าที่เกี่ยวกับการพัสดุ หรือปฏิบัติงานเกี่ยวกับพัสดุตามระเบียบนี้ (ระเบียบสำนักนายกรัฐมนตรี ว่าด้วยการพัสดุ พ.ศ.๒๕๓๕ และที่แก้ไขเพิ่มเติม)

๗.๓ สิ่งอุปกรณ์ ทร. ให้ความหมายสิ่งอุปกรณ์ว่า หมายถึง สิ่งของที่จำเป็นทั้งมวลสำหรับหน่วยทหาร รวมทั้งที่มีไว้เพื่อการดำรงอยู่และการปฏิบัติของหน่วยทหารด้วย (ระเบียบกองทัพเรือว่าด้วยการพัสดุ พ.ศ. ๒๕๕๓ ซึ่งมีสิ่งอุปกรณ์ทั้งหมด ๑๐ ประเภท)

๗.๔ คลังใหญ่ ได้แก่ คลัง กสพ.พร.

๗.๕ คลังสาขา ได้แก่ กองเวชบริภัณฑ์ รพ.อาภากรเกียรติวงศ์ รฐท.สส., คลัง รพ.รฐท.พง.ทรภ.๓ และคลัง รพ.รฐท.สข.ทรภ.๒

๗.๖ คลังย่อย ได้แก่ คลังของหน่วยแพทย์ และ โรงพยาบาลสังกัด ทร.

๗.๗ คลังส่วนหน้า เป็นคลังของหน่วยแพทย์ที่จัดขึ้นไว้ เพื่อสนับสนุนการปฏิบัติการทางยุทธวิธี ทั้งหน่วยบกและหน่วยเรือในเขตยุทธบริเวณ ได้แก่ คลัง ร้อย.พ.กอง สนช.กจต.



องค์ความรู้หลัก การพัฒนางานส่งกำลังสายแพทย์

องค์ความรู้ย่อยที่ ๕ เรื่อง การเตรียมความพร้อมในการสนับสนุนพัสดุสายแพทย์เพื่อการปฏิบัติการทางทหาร

๘. เอกสารอ้างอิง

- ๘.๑ อทร.๔๐๐๑ หลักนิยมนด้านการส่งกำลังบำรุงของ ทร.
- ๘.๒ อทร.๙๓๐๑ ความพร้อมด้านการแพทย์ในการสนับสนุนปฏิบัติการทางทหารของกองทัพเรือ พ.ศ.๒๕๕๖
- ๘.๓ ระเบียบสำนักนายกรัฐมนตรี ว่าด้วยการพัสดุ พ.ศ.๒๕๓๕ และที่แก้ไขเพิ่มเติม
- ๘.๔ ระเบียบ ทร. ว่าด้วยการพัสดุ พ.ศ.๒๕๕๓

๙. ผลการปฏิบัติ

กำลังพลที่ปฏิบัติงานในส่วนการเตรียมความพร้อมในการสนับสนุนพัสดุสายแพทย์เพื่อการปฏิบัติการทางทหารของทุกหน่วย เช่น คลังใหญ่ คลังย่อย คลังส่วนหน้า รวมทั้งผู้ที่ได้รับคำสั่งในการไปปฏิบัติการทางทหารมีความรู้ความเข้าใจ สามารถปฏิบัติงานด้วยความรวดเร็ว ทำให้ภารกิจที่ได้รับมอบหมายบรรลุตามวัตถุประสงค์ได้อย่างมีประสิทธิภาพ นอกจากนี้ยังสามารถนำองค์ความรู้ไปเป็นแนวทางในการส่งมอบงานหรือเป็นคู่มือการปฏิบัติงานให้กับ กำลังพลที่หมุนเวียนมาปฏิบัติหน้าที่ในส่วนที่เกี่ยวข้องดังกล่าวสามารถเรียนรู้ ปฏิบัติงานได้อย่างถูกต้องรวดเร็ว

๑๐. โอกาสพัฒนา

การเตรียมความพร้อมในการสนับสนุนพัสดุสายแพทย์เพื่อการปฏิบัติการทางทหารและการรับคำสั่งในการไปปฏิบัติราชการทหารนั้น เป็นงานที่ต้องมีการบูรณาการเชื่อมโยง ประสานงานกับหลายหน่วยงานเป็นอย่างมาก การมีแนวทางการปฏิบัติที่ถูกต้อง ชัดเจน หรือการมีคู่มือการปฏิบัติงาน ให้กับผู้ปฏิบัติงานที่เกี่ยวข้องในภาพรวมทั้งหมด ได้เรียนรู้ ทำความเข้าใจจะสามารถให้การประสานเป็นไปอย่างรวดเร็ว และมีประสิทธิภาพ การปฏิบัติการทางทหารตามภารกิจต่างๆ จะบรรลุวัตถุประสงค์ที่ได้รับมอบหมายอย่างมีประสิทธิภาพ นอกจากนี้คณะทำงานองค์ความรู้หลักที่ ๑ เห็นความสำคัญของการเก็บข้อมูลในการปรับปรุงการพัฒนาระบบงานต่างๆ ปัญหาข้อขัดข้อง รวมถึงข้อเสนอแนะจากการปฏิบัติงานดังกล่าว เพื่อนำมาทบทวนแก้ไขและพัฒนาองค์ความรู้ย่อยที่ให้สมบูรณ์ยิ่งขึ้น เพื่อให้สามารถใช้เป็นแนวทางในการปฏิบัติงานได้อย่างยั่งยืน ทันทต่อเหตุการณ์อยู่เสมอ

<b>ชื่อเรื่อง</b> การเตรียมความพร้อมในการสนับสนุนพัสดุสายแพทย์เพื่อการปฏิบัติการทางทหาร		
<b>ผู้เขียน</b> - น.อ.หญิง อมรรรัตน์ กุศลธรรมรัตน์ - ร.อ.วิสูตร สุนทรพฤษ์	<b>ผู้ตรวจสอบ</b> น.อ.หญิง ศยามล ไชสุวรรณ	<b>ผู้รับรอง</b> น.อ.หญิง ศยามล ไชสุวรรณ
_____ / พ.ค. / ๖๐ _____	_____ / พ.ค. / ๖๐ _____	_____ / พ.ค. / ๖๐ _____